

S'inscrire à la Newsletter

HTML  TXT

Nos rubriques

▶ [Actualités sectorielles](#)

▶ [Autres actualités](#)

▶ [Actualités géronto](#)

## Service en ligne

**Vous recherchez**

Conseil & Orientation en  
Maisons de retraite

SERVICES GRATUITS

[CLIQUEZ ICI >](#)

## Pourquoi perdons-nous nos cheveux

### [travail a domicile](#)

Liberté d'une activité à domicile à temps  
choisi ou complet Dist Ind

### [Santé 3e Age](#)

Service d'approvisionnement pour  
résidences de personnes âgées

Rech

Recherch

[Annonces Goooooogle](#)



[Accueil](#)



[Envoyer à un ami](#)



[Version imprimable](#)



[Augmenter](#)

la taille du texte



[Diminuer la taille du texte](#)

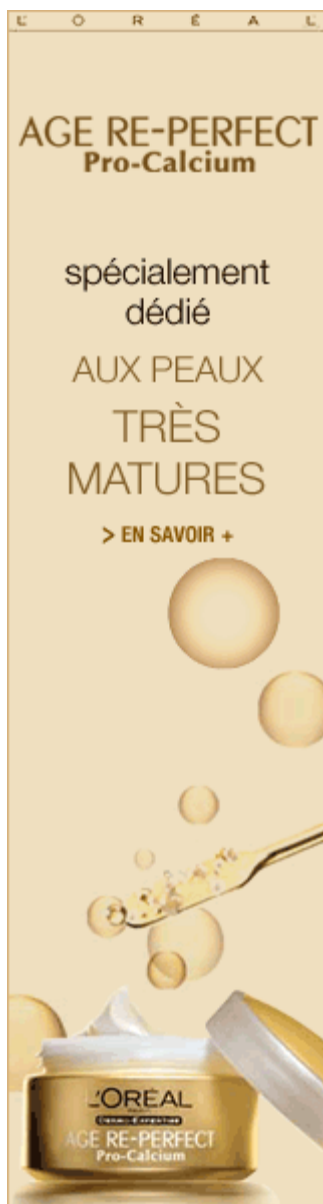
## Columba : le bracelet 'anti-fugue' pour les malades d'Alzheimer prend son envol en France

La société canadienne Medical Mobile, en collaboration avec l'opérateur de téléphonie mobile Orange, ont conjointement et officiellement lancé hier à Paris pour la première fois au monde, le bracelet Columba, une innovation technologique destinée à éviter les fugues chez les personnes atteintes par la maladie d'Alzheimer.

Ce tout nouveau bracelet-téléphone anti-fugue nommé « *Columba* » -du nom du pigeon voyageur en latin- qui a exigé plus de trois années de recherche/développement et des mois de test, vient d'être officiellement lancé lors d'une conférence de presse qui s'est tenue hier à Paris, en présence de Louis Massicotte, président de Medical Mobile, de Bruno Dubois, professeur de neurologie à la Salpêtrière et responsable du Centre Expert Alzheimer et de Didier Lombard, PDG de France Télécom.



Dans un monde qui vieillit et où la maladie d'Alzheimer fait chaque jour un peu plus de ravages, on imagine aisément les potentialités commerciales que représente ce tout nouveau produit. Ce bracelet-téléphone GSM/GPS, permet en effet de retrouver les malades d'Alzheimer en cas de fugue ou de désorientation. Or, il faut savoir que ces « disparitions » sont une véritable source d'angoisse –et parfois de tragédie- pour les



Annonces Goooooogole

**Vente de masque FFP2 FFP3**

Protection contre la Grippe Aviaire  
masque FFP2,  
masque FFP3  
materielmedical.fr

**Résidences pour retraités**

Appartements tout inclus Jazz. Pour la nouvelle génération de retraités  
www.residence-jazz.com

**Entreprise en démarrage?**

Offres exclusives de Bell. Tous les outils dont vous avez besoin.  
bell.ca/demarrer

**Travailleur autonome?**

Devenez agent solo privilège et négociez des contrats.  
www.agentsolo.com

familles et pour les responsables de maisons de retraite.

« Ce bracelet est un outil révolutionnaire dans la prise en charge de cette maladie, qui chaque année, est responsable de 165.000 nouveaux cas » indique le professeur Dubois qui précise que l'hexagone, en terme de dépistage, n'est pas le pays le plus en avance, puisque la moyenne européenne se situe à 20 mois et que la France atteint les 24 mois contre seulement dix en Allemagne. « Il faut que le dépistage précoce progresse » ajoute-t-il encore. .../...



Très clairement, ce bracelet-téléphone ne va rien pouvoir faire pour le dépistage précoce de la maladie, en revanche il devrait permettre de soulager les familles et améliorer la sécurité dans les maisons de retraite. Il faut savoir que le temps moyen que consacre un proche à un malade d'Alzheimer est d'une dizaine d'heure par jour ! Quant aux établissements pour personnes âgées, on sait très bien que les métiers du grand âge manquent cruellement de main d'œuvre et de moyens, et qu'il est impossible de laisser un soignant derrière chaque malade... « J'espère simplement que le prix ne sera pas un obstacle afin que ce produit soit accessible au plus grand nombre de familles » ajoute le professeur Dubois.

Cette nouvelle offre commercialisée par Orange, a été soutenue dans le cadre de son programme « Mobile Care Services » visant à mettre l'innovation mobile au service de la santé et du bien-être. D'ailleurs, toujours dans le cadre de ce programme, Orange et les deux autres opérateurs de téléphonie mobile (Bouygues Télécom et SFR) travaillent de concert avec le gouvernement pour mettre en place un système d'alerte

Annonces

**Activité**

A temps complé  
complé  
www.reve

**Conver**

Les pré  
2006 pc  
des TM  
www.delo

**Teletra**

Travail  
Facile ?  
gologan.fr

**Job ? C  
d'Argel**

Travail  
choisi &  
Revenu  
www.accc

**Opport**

Démarr  
sans ris  
revenus  
www.glob

SMS en cas de canicule.

Pour revenir à Columba, cette innovation vise concrètement à sécuriser l'environnement du malade sans restreindre son autonomie. Comme le souligne Didier Lombard, PDG de France Télécom. « *Nous allons donc redonner de la liberté à ces malades, tout en rassurant leur famille* ».

### **Comment fonctionne le bracelet-téléphone Columba ?**

Louis Massicotte, qui est à l'origine de ce projet, en a eu l'idée suite à des fugues répétées de sa maman, atteinte par la maladie d'Alzheimer. « *Malheureusement, nous arrivons dans une nouvelle ère où il faut parfois enfermer une personne à la maison pour qu'elle soit en sécurité* » indique-t-il.

Ce bracelet-téléphone intègre un bouton d'alerte et s'attache au poignet comme une simple montre water-proof, sécurisant ainsi l'environnement des personnes atteintes de la maladie d'Alzheimer, sans restreindre leur liberté et dans le respect des procédures de la CNIL (Commission Nationale de l'Informatique et des Libertés).

Pour éviter toute disparition, Columba détecte automatiquement chaque sortie d'une zone considérée comme sécurisée autour du domicile du malade ou de sa maison de retraite. On peut lui « interdire » de s'approcher d'une rivière, d'une autoroute, d'un passage à niveau, du métro... La zone aura été préalablement définie par l'entourage du patient.

Dès que le porteur du bracelet sort du périmètre prédéfini (qui n'est pas forcément circulaire), le centre d'appel médicalisé (géré par AXA Assistance) est automatiquement alerté et peut contacter rapidement la famille ou le personnel soignant afin de coordonner l'assistance. Il est également possible d'entrer en communication directement avec le malade grâce à la fonction haut-parleur main-libres du bracelet. Au besoin, le centre d'appel médicalisé, opérant 24h/24 et 7j/7, peut géolocaliser précisément la personne âgée (à une dizaine de mètres près).

Le bracelet est constitué d'un système de géolocalisation GPS-Assisté, d'un émetteur/récepteur GSM/GPRS incluant une carte SIM et transmettant voix et données ainsi que d'un système logiciel intelligent de détection et d'alerte. La pile se recharge pendant une à deux heures et son autonomie est d'une semaine. La fonction GPS, qui est gourmande en énergie se déconnecte lorsque la personne malade reste chez elle. En revanche, le bouton d'alarme reste bien évidemment connecté.

Le bracelet a d'abord été testé pendant près de 6 mois – d'octobre 2005 à février 2006 – dans un environnement familial et en maison de retraite. Selon Louis Massicotte une grande majorité des personnes qui ont testé le produit l'ont très bien accepté, ceux qui l'ont mal toléré, refusaient généralement de porter une montre ou se montraient « de

*facto* » réfractaires à toute nouveauté.

Les responsables commerciaux annoncent un grand nombre de commandes dès la première journée de mise en vente, tant au niveau des particuliers que des maisons de retraite.

### **Le problème de la fugue de malades atteints d'Alzheimer**



Comme le soulignait Catherine Ollivet, présidente de l'association France-Alzheimer 93, l'année dernière dans une précédente conférence de presse, on peut distinguer trois grands types de situation de fugues.

La première, chez les malades débutants. Un matin, alors que la personne se promène, elle prend exceptionnellement la rue de gauche plutôt que celle de droite. Là, hors de son trajet habituel qu'elle connaît parfaitement, elle se retrouve totalement désorientée. Même si elle se trouve à quelques rues de chez elles. Deuxième cas, à un stade de la maladie un peu plus avancé. Les malades peuvent confondre le jour et la nuit. Il leur arrive d'aller faire les courses à 2 ou 3 heures du matin. Ils se retrouvent alors en pleine nuit dans une ville qu'ils connaissent, mais où tout est sombre et où il n'y a personne. Ils peuvent être terrorisés et se perdre. Enfin, dernier cas de figure, à un stade avancé de la maladie, les patients rencontrent des problèmes de mémoire proche. Il n'est alors pas rare de les voir partir à la recherche d'un parent. La plupart du temps il s'agit de leur mère.

Toutes ces « fugues » entraînent des situations épouvantables aussi bien pour les familles que pour les personnes malades précise Mme Ollivet, qui ajoute que ces fuites risquent d'augmenter d'autant les troubles de ces patients et peuvent s'avérer mortelles lorsqu'elles surviennent de nuit en hiver. « *Il arrive que les proches passent à côté d'une personne disparue, qui se trouve apeurée, prostrée et terrée dans un coin. Lorsqu'on retrouve l'individu le lendemain, il est parfois trop tard* » conclut-elle.

### Les conditions de commercialisation du bracelet Columba

Le bracelet est dorénavant proposé dans le réseau des 22 400 pharmacies et dans les 700 agences France Télécom.

Disponible en offre de lancement au prix d'acquisition de 199 euros TTC (puis ensuite 259 euros TTC), il nécessite la souscription d'un abonnement mensuel de 59 euros TTC au service de Medical Mobile qui inclut l'assistance 24h/24, 7j/7, la géolocalisation et les communications d'urgence.

#### *Où s'informer ?*

Contactez le Numéro Azur 0 810.87.87.87 (coût d'un appel local depuis une ligne fixe), 7j/7, 24h/24.

Mercredi 07 Juin 2006

Jean-Philippe Tarot © Senioractu.com 2006

Lu 596 fois

Nouveau commentaire :

Nom

Adresse email

Site web

Commentaire

Votre adresse IP sera enregistrée avec votre message : 70.82.178.216

#### **Dans la même rubrique :**

**Copilotes.com : réduire la fracture numérique « seniors » et donner du travail aux quinquas - 09/06/2006**

**Agrica : poursuite du programme d'initiation des retraités aux NTIC et formation à**